

Ślady codzienności:
Mazowsze
na przestrzeni dziejów.

PRL - ważna epoka w dziejach Mazowsza i Polski.

- Okres PRL (1945–1989) był czasem intensywnych przemian społecznych, gospodarczych i kulturowych, które znacząco wpłynęły na codzienne życie mieszkańców Mazowsza.
- Skupienie na tym regionie pozwala ukazać kontrasty i różnorodność życia w epoce PRL.
- Okres PRL wciąż żyje w pamięci wielu mieszkańców Mazowsza, co pozwala na czerpanie z autentycznych wspomnień i materiałów źródłowych.
- Życie codzienne w PRL, mimo swoich trudności, obfituje w elementy humorystyczne i nostalgiczne (np. modne w tamtym czasie przedmioty, zwyczaje czy smaki).

To wszystko ułatwia przekaz i czyni prezentację bardziej atrakcyjną i przystępną dla odbiorców.

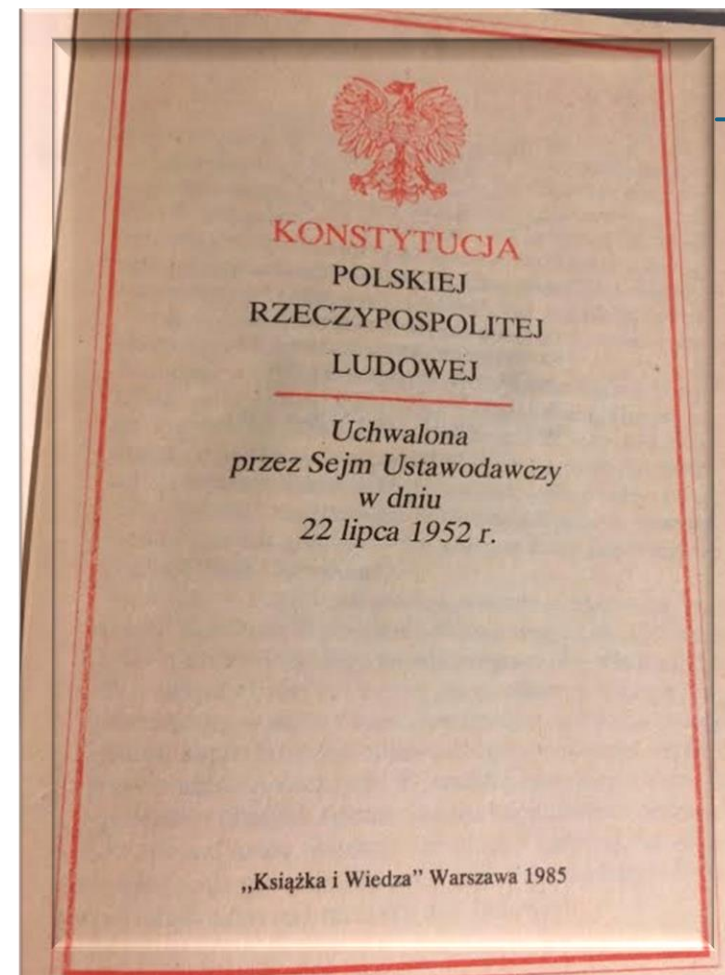
Nasze cele

- Chcieliśmy pokazać, jak wyglądała codzienność mieszkańców Mazowsza w okresie PRL, uwzględniając różnorodne aspekty życia, takie jak urbanistyka, komunikacja, zakupy, praca czy przedmioty codziennego użytku.
- Zależało nam na przybliżeniu młodszym pokoleniom realiów życia mieszkańców terenów, które dzisiaj leżą w granicach województwa mazowieckiego w czasach PRL, tak aby mogły lepiej zrozumieć codzienne wyzwania swoich rodziców czy dziadków.
- Przygotowanie makiety oraz artykułów stanowiło dla nas okazję do rozwijania kreatywności i umiejętności pracy zespołowej.

Co oznaczał i w których latach był PRL?

- Polska Rzeczpospolita Ludowa (PRL) była oficjalną nazwą Polski w latach 1944–1989. Nazwa ta została wprowadzona po uchwaleniu konstytucji PRL 22 lipca 1952 roku i obowiązywała przez cały okres władzy partii komunistycznej.

Tak wyglądała Konstytucja PRL z dnia
22 lipca 1952 roku



URBANISTYKA

Bezpośrednio po wojnie kluczowym celem była odbudowa infrastruktury oraz zapewnienie jak największej liczby mieszkań, ponieważ wiele największych miast w kraju zostało niemal całkowicie zniszczonych. W okresie 15 lat, od 1945 do 1970 roku, zbudowano ponad 2,8 miliona mieszkań, co oznaczało średnio ponad 500 mieszkań dziennie. Natomiast w latach 1971–1978 powstało kolejne 1,9 miliona mieszkań, a dzienna średnia wzrosła do imponujących 650.



Osiedle Przyjaźń w Warszawie

- Zlokalizowane na Bemowie, pierwotnie zbudowane jako tymczasowe osiedle dla radzieckich budowniczych Pałacu Kultury i Nauki, później przekształcone w osiedle akademickie.



Osiedle Za Żelazną Bramą w Warszawie

- Zbudowane w latach 1965–1972 na terenie Mirowa, obejmuje 19 wysokich bloków mieszkalnych. Było jednym z największych osiedli w centrum miasta.



Osiedle Łukasiewicza w Płocku

- Jedno z większych osiedli mieszkaniowych w Płocku, zlokalizowane w pobliżu zakładów petrochemicznych.



Osiedle Ustronie w Radomiu

- Budowane od lat 70. XX wieku, jedno z największych osiedli w Radomiu, z charakterystyczną zabudową z wielkiej płyty.



Inflacja

- W latach 80. szalejąca inflacja powodowała, że przeciętna pensja wynosząca 20 tysięcy złotych szybko traciła na wartości – czasem w ciągu kilku tygodni, a nawet dni.
- Na początku lat 90. wielu Polaków stało się "milionerami", co wynikało z galopującej inflacji – w 1993 roku wprowadzono do obiegu banknot o nominale 2 milionów złotych.



Kolejki i braki w zaopatrzeniu sklepów



- Brakowało wielu towarów i aby je kupić przed sklepami ustawiały się kolejki. Ludzie stali godzinami nie wiedząc czy wystarczy danego produktu. Symboliczny był brak papieru toaletowego.



Narodowe Archiwum Cyfrowe



Kilka zdjęć z codziennych zakupów

Komunikacja
zbiorowa- autobus
„ogórek” i trolejbus



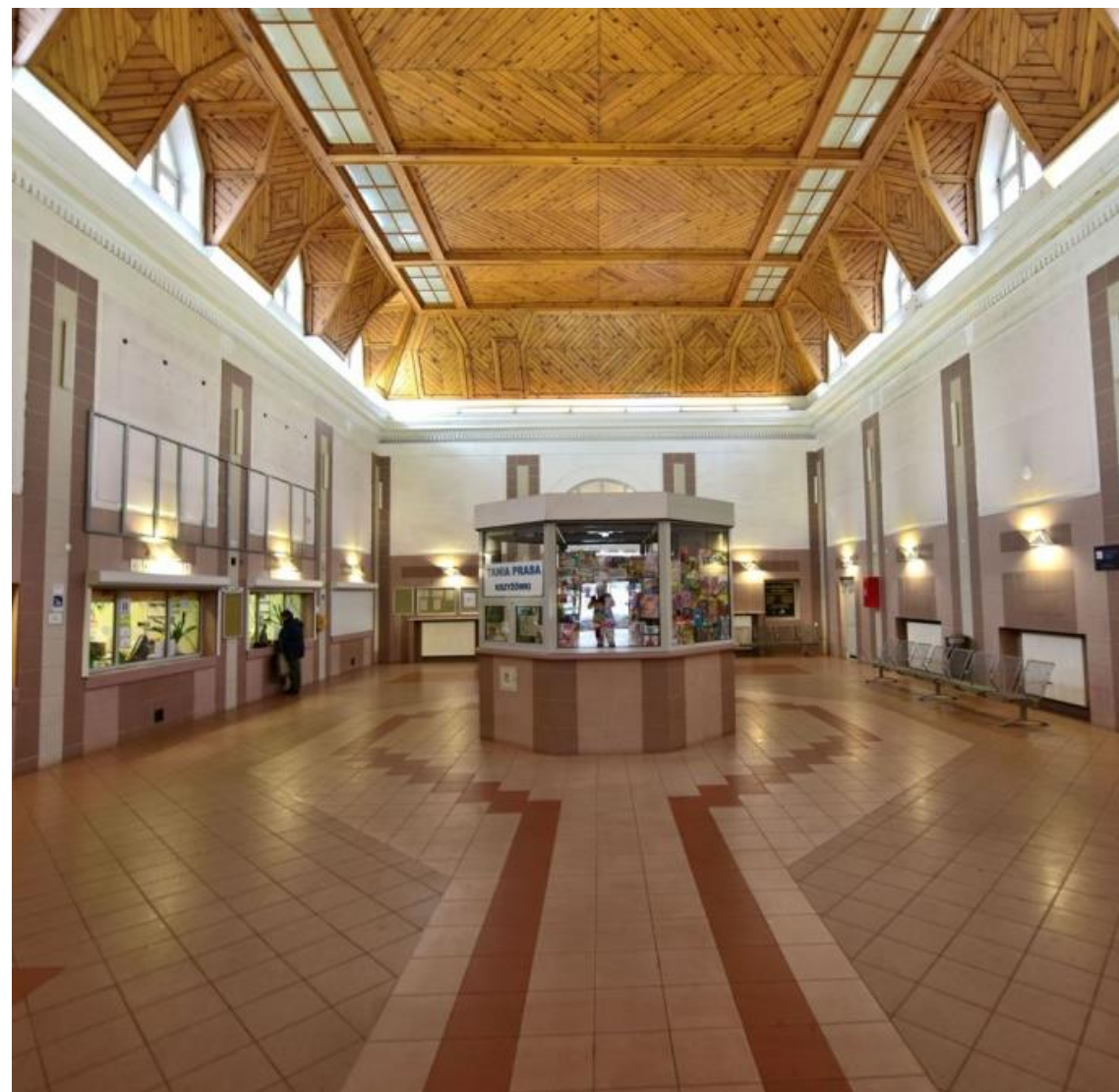
Dworzec Centralny w Warszawie

- Otwarto go w 1975 roku jako główny węzeł kolejowy stolicy. Był to nowoczesny obiekt, który zastąpił wcześniejsze, mniej funkcjonalne dworce.



Dworzec PKP w Otwocku

- Choć pierwotnie zbudowany w 1910 roku, w okresie PRL przeszedł modernizacje dostosowujące go do ówczesnych standardów.



Dworzec PKS w Warszawie przy ul. Żytniej

- Funkcjonował jako główny dworzec autobusowy obsługujący połączenia krajowe i międzynarodowe. W latach 80. planowano jego modernizację, jednak wiele z tych planów nie zostało zrealizowanych.



Fabryka Malucha



Kultowym
samochodem PRL-u
był Maluch- Fiat 126p.
Do nabycia był
również przy pomocy
talonów- kartka na
samochód



Saturatory - latem
ustawiały się do nich
długie kolejki chętnych,
pragnących się ochłodzić
wodą lub wodą
zmieszaną z sokiem,
najczęściej malinowym.

Był to wózek na dwóch
kołach
motorowerowych, z
aparatem do saturacji,
szafką i parasolem.



Telewizja i radio

- W tamtych czasach telewizja była czarno-biała i tylko 2 programy. Ilość kanałów radiowych też nie była duża.

Radio Malwa



Telewizor Krokus



Warszawskie Zakłady Telewizyjne



Sposobem władz na rozwiązanie problemu braków było wprowadzenie systemu kartek-reglamentacja

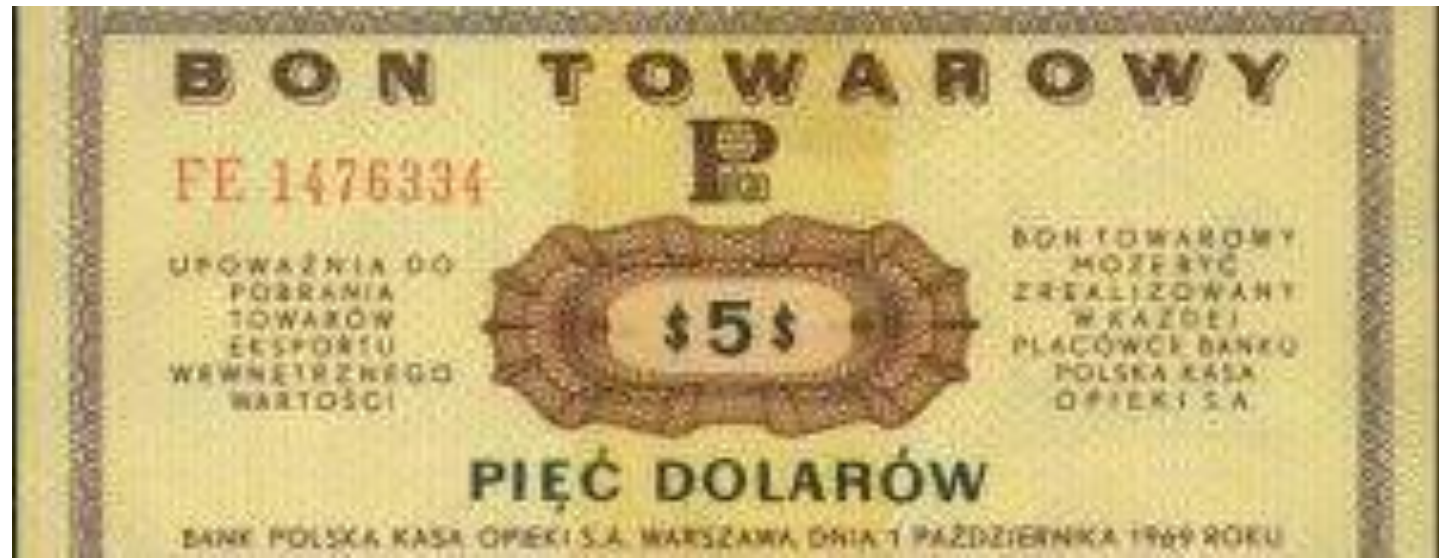
- Były kartki między innymi na:
- Mięso
- Wędliny
- Słodycze
- Cukier
- Papierosy
- Alkohol
- Mąkę

Rezerwa M-II	600 g 1989-8	500 g 1989-8	500 g 1989-8	300 g 1989-8
Ciel. ściąg g 8	A 8796725			Mięso 300 g 1989-8
el. a	nazwisko i imię			Mięso 300 g 1989-8
	adres:			

	250 g XI 82	500 g XI 82	1500 g XI 82	6 pacz. XI 82
W6 g 82	W. Z. Nr _____			Papierosy 6 pacz. XI 82
	nazwisko i imię			Alkohol 1 but. XI 82
szek 00 g XI 82	adres: gmina-miasto-dzielnica			
Przekaz	P. DUJ	Stawowa	Amalioda	P. DUJ

Pewex- sklep z towarami zagranicznymi

- „Pewex” prowadziło sieć ekskluzywnych sklepów, gdzie kupowano za dolary i tzw. bony towarowe. Można było kupić tam produkty niedostępne lub ciężko dostępne w innych sklepach.



Pewexy na Mazowszu

- W Warszawie pierwszy sklep Pewexu otwarto w styczniu 1974 roku przy ul. Czackiego. Później sieć rozszerzyła swoją obecność na inne dzielnice stolicy. [Warszawa Radio ESKA](#)
- W Płocku, jednym z ważniejszych miast Mazowsza, również funkcjonowały sklepy Pewexu, oferując mieszkańcom dostęp do luksusowych towarów niedostępnych w zwykłych sklepach. [Pewex Retro](#)
- W Siedlcach, innym mazowieckim mieście, Pewex był miejscem, gdzie można było nabyć produkty zagraniczne, takie jak perfumy czy odzież, które były trudno dostępne w innych sklepach. [Nasze Miasto Siedlce](#)

Co można było kupić w pewexie?

Między innymi:

Gumy kulki

Ubrania, a najbardziej poszukiwane były jeansy

Zabawki

Coca cole w małych szklanych buteleczkach

Alkohole zagraniczne

Kosmetyki

Sprzęty elektroniczne

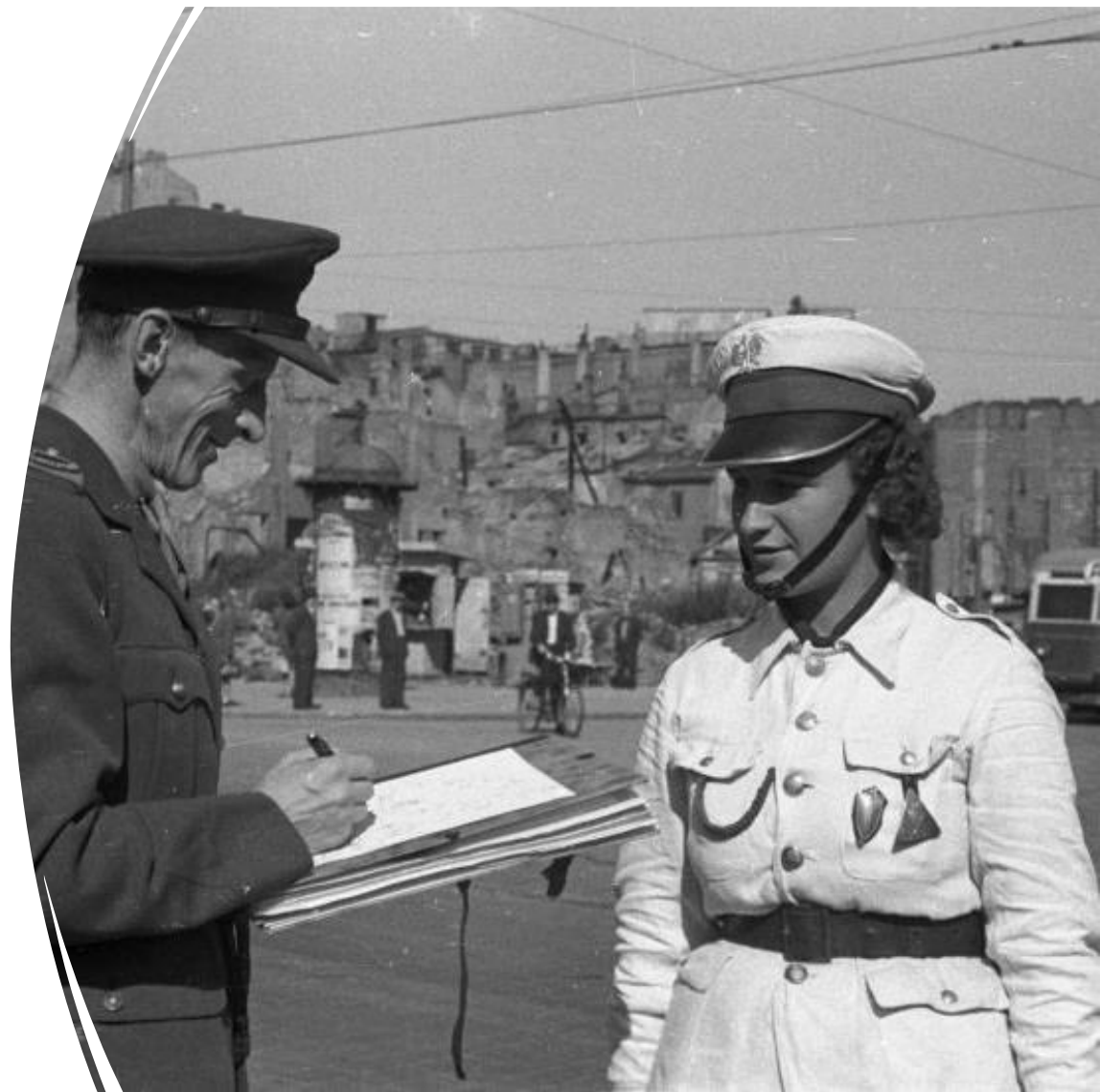




Odpowiednikiem policji w PRL była Milicja Obywatelska (MO) - mundurowa formacja państwowa, której zadaniem było utrzymanie ładu i porządku, walka z przestępczością oraz zapewnienie bezpieczeństwa publicznego.

Lodzianka milicjantka

W latach 1945–1949 była jedną z pierwszych kobiet w Kompanii Ruchu Drogowego MO, kierując ruchem na warszawskich skrzyżowaniach. Zyskała popularność jako „Lodzianka milicjantka”. Pracowała w Komendzie Stołecznej MO do 1973 roku, osiągając stopień porucznika. Była symbolem powojennej Warszawy, bohaterką wielu zdjęć i artykułów. W 1948 roku tańczyła tango z premierem Józefem Cyrankiewiczem na balu przodowników pracy.





Telefony- połączenia telefoniczne były wykonywane przez centrale telefoniczne obsługiwane przez operatora. Aparaty telefoniczne były dość rzadkim widokiem w polskich domach.

Radomska Fabryka Telefonów



Specyficzne wymagania
w szkołach- fartuszki
szkolne, buty juniorki,
tarcze szkolne



Ciekawe przedmioty w szkołach- zajęcia praktyczno-techniczne

- Nauka cerowania skarpet
- Posługiwanie się młotkiem i pilnikiem
- Podłączenie gniazdka elektrycznego
- Robienie karmników dla ptaków



Kary w szkole:

Stanie w kącie

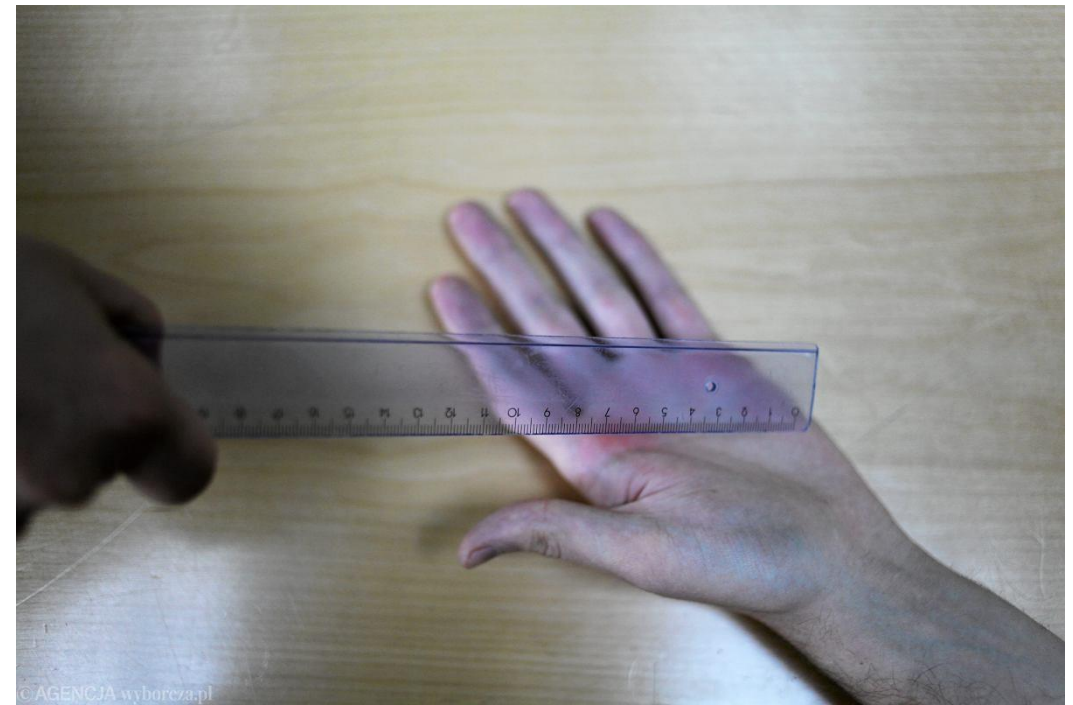
Kłęczenie na grochu

Bicie linijką po rękach

Zostawanie po lekcjach „w kozie”

Wizyta u dyrektora

Wyrzucanie za drzwi





Przygotowane przez nas artykuły:

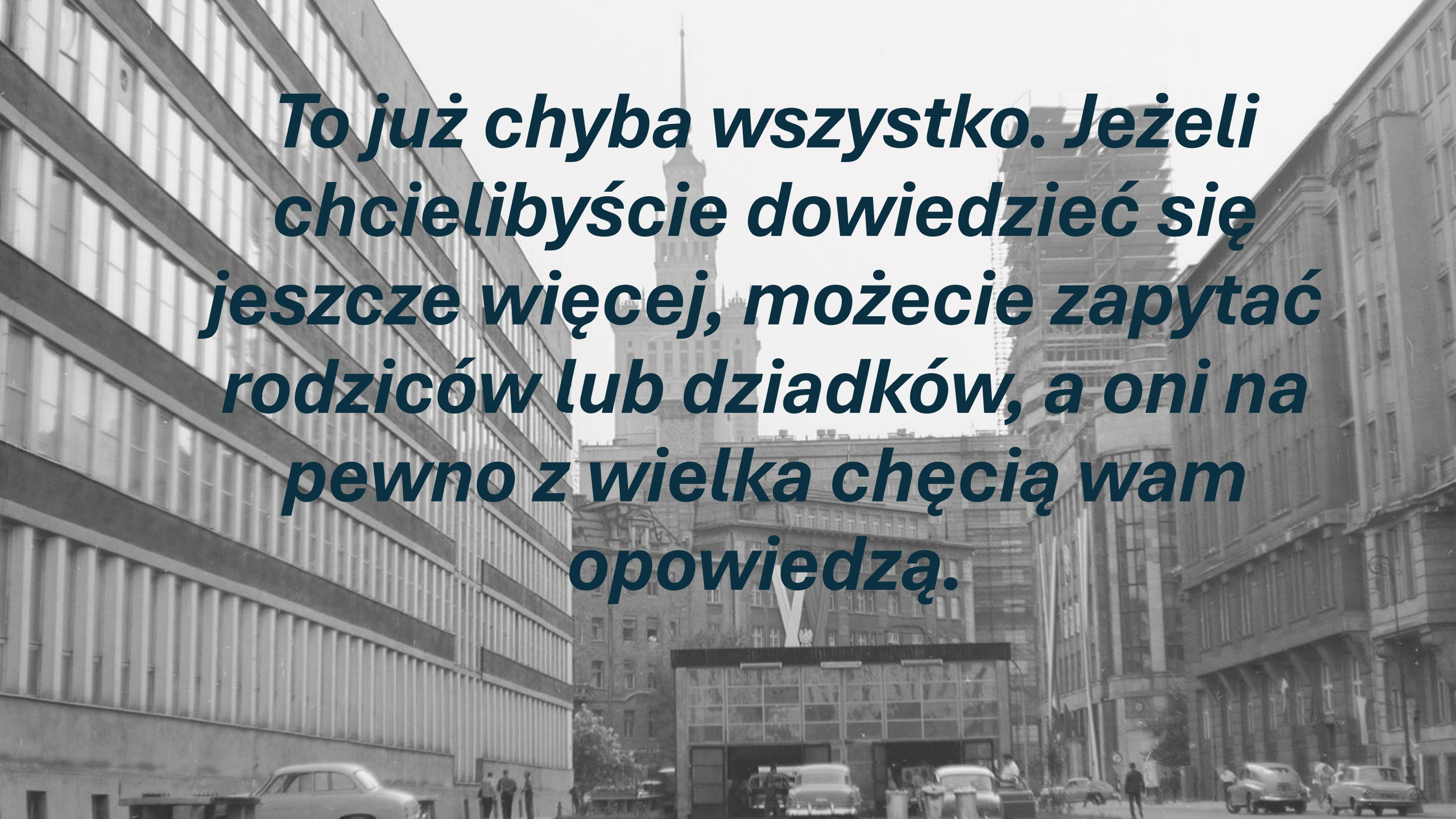
- Święta po polsku: wigilia, Wielkanoc i codzienne rytuały religijne w PRL
 - Moda w czasach reglamentacji: jak ubierali się Polacy w PRL?
 - Szkoła życia: jak wyglądała edukacja w PRL?



Nasza makieta:
„Życie codzienne w Warszawie w czasach PRL”

Nasza makieta: „Życie codzienne w Warszawie w czasach PRL”

- Dzięki makiecie ulicy w Warszawie chcieliśmy nie tylko opowiedzieć o życiu codziennym, ale również je zwizualizować.
- Wierzymy, że taka forma prezentacji pozwala lepiej zrozumieć realia tamtych czasów i bardziej zaangażować odbiorców w naszą opowieść.



***To już chyba wszystko. Jeżeli
chcielibyście dowiedzieć się
jeszcze więcej, możecie zapytać
rodziców lub dziadków, a oni na
pewno z wielką chęcią wam
opowiedzą.***

Autorzy
prezentacji:

Liliana Górecka

Kaja Ochmańska

Józef Bisek