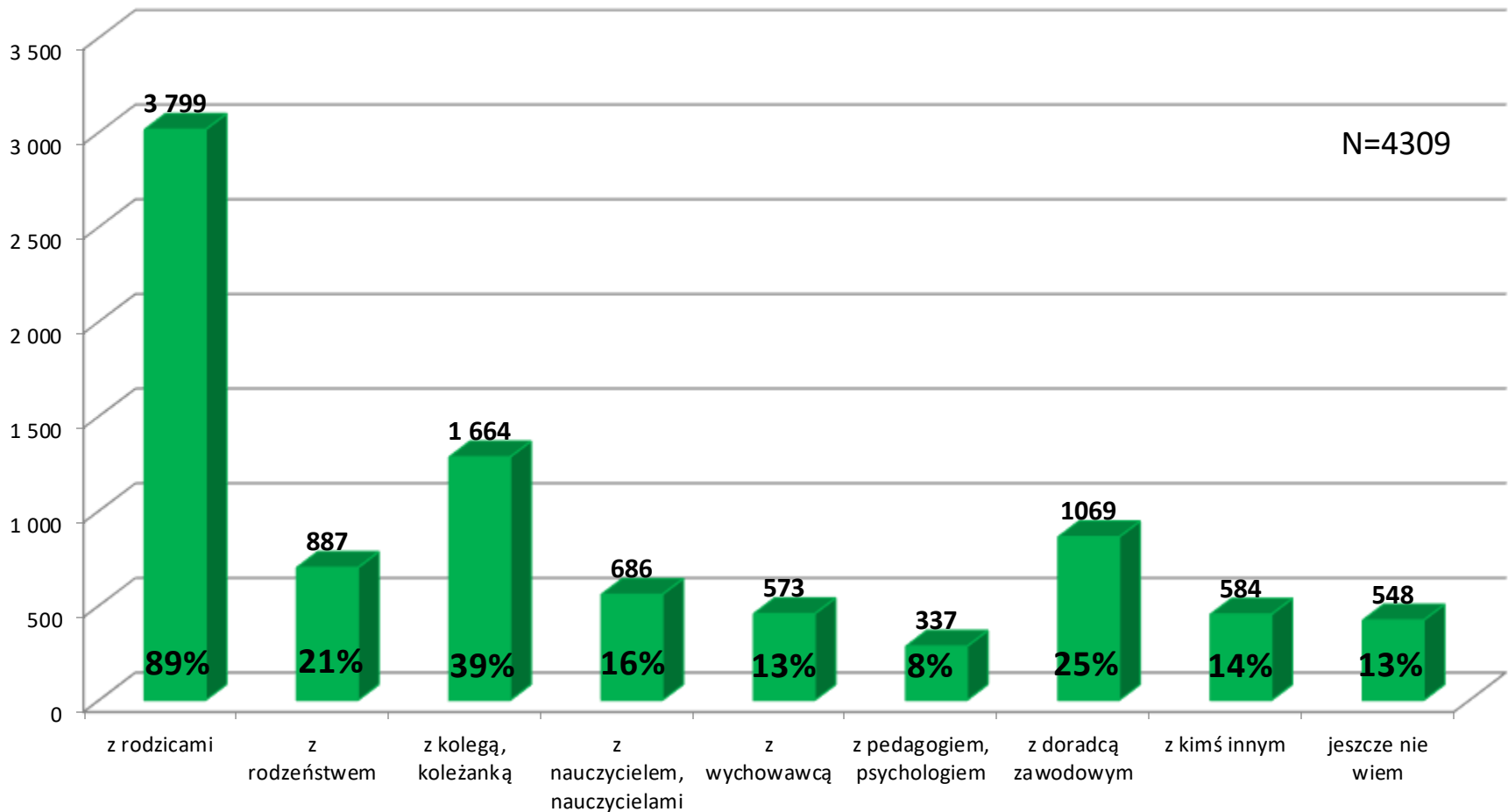


Rodzic jako doradca swojego dziecka przy wyborze szkoły ponadpodstawowej

2023/2024



Z kim uczniowie konsultują decyzje o wyborze szkoły ponadpodstawowej



Koncepcja rozwoju zawodowego wg. Donalda Supera

- **I Stadium wzrostu** (*od narodzin do 14-15 roku życia*)
- Czas identyfikacji z ważnymi dla dziecka osobami z rodziny i szkoły. Można wyróżnić trzy podokresy:
 - *Fantazji (4 -10 rok życia)* – dominującą rolę odgrywają potrzeby i fantazje, ważne jest odgrywanie ról społecznych w zabawie
 - *Zainteresowań (11-12 rok życia)* – wzrasta rola zainteresowań, robienie tego co się lubi staje się głównym czynnikiem determinującym aspiracje i aktywności dziecka
 - *Umiejętności (13-14 rok życia)* – analizowanie własnych zdolności w kontekście wymagań zawodowych

- **II Stadium eksploracji** (*15-24 rok życia*)
- Przymierzanie różnych ról do siebie i ich wypróbowywanie. Występują tutaj następujące podokresy:
 - *Próbowania (15-17 rok życia)* – próba wyboru zawodu na wspólnej bazie zainteresowań, zdolności, wartości i korzyści
 - *Przejściowy (18-21 rok życia)* – ocena rzeczywistości, pojęcie swego "ja" kształtuje się na podstawie pierwszych doświadczeń zdobywanych w trakcie nauki zawodu, czy rozpoczynania pracy zawodowej
 - *Próby (22-24 rok życia)* – osoba rozpoczyna pracę, którą wypróbowuje jako pracę stałą

Doradca zawodowy

To specjalista, który może być wsparciem w podjęciu decyzji dotyczącej wyboru dalszej ścieżki edukacyjno-zawodowej:



- może towarzyszyć w odkrywaniu mocnych stron, umiejętności, predyspozycji, talentów i zainteresowań
- udzieli informacji o ofercie edukacyjnej
- może wskazać źródła wiedzy o zawodach
- pomoże stworzyć plan działania
- **niezbędnym elementem wsparcia doradczego jest współpraca i dobrowolne zaangażowanie ucznia**

Ścieżki kształcenia

Ścieżka edukacyjna wybierana jest w ramach indywidualnego
„projektu życiowego”



Planowanie drogi edukacyjnej

Planowanie przyszłości
dziecka powinno się
odbywać w czterech
etapach

1 2 3 4



Etap pierwszy

Poznanie własnych zasobów

- zainteresowania
- umiejętności
- uzdolnienia
- stan zdrowia





Poznanie świata zawodów i rynek pracy

- informacje o zawodach, kwalifikacjach
- znaczenie pracy w życiu człowieka
- trendy zachodzące we współczesnym świecie





Rynek edukacyjny i uczenie się przez całe życie

- oferta szkół ponadpodstawowych i szkół wyższych
- kryteria rekrutacyjne
- system edukacji formalnej, pozaformalnej i nieformalnej
- uczenie się przez całe życie



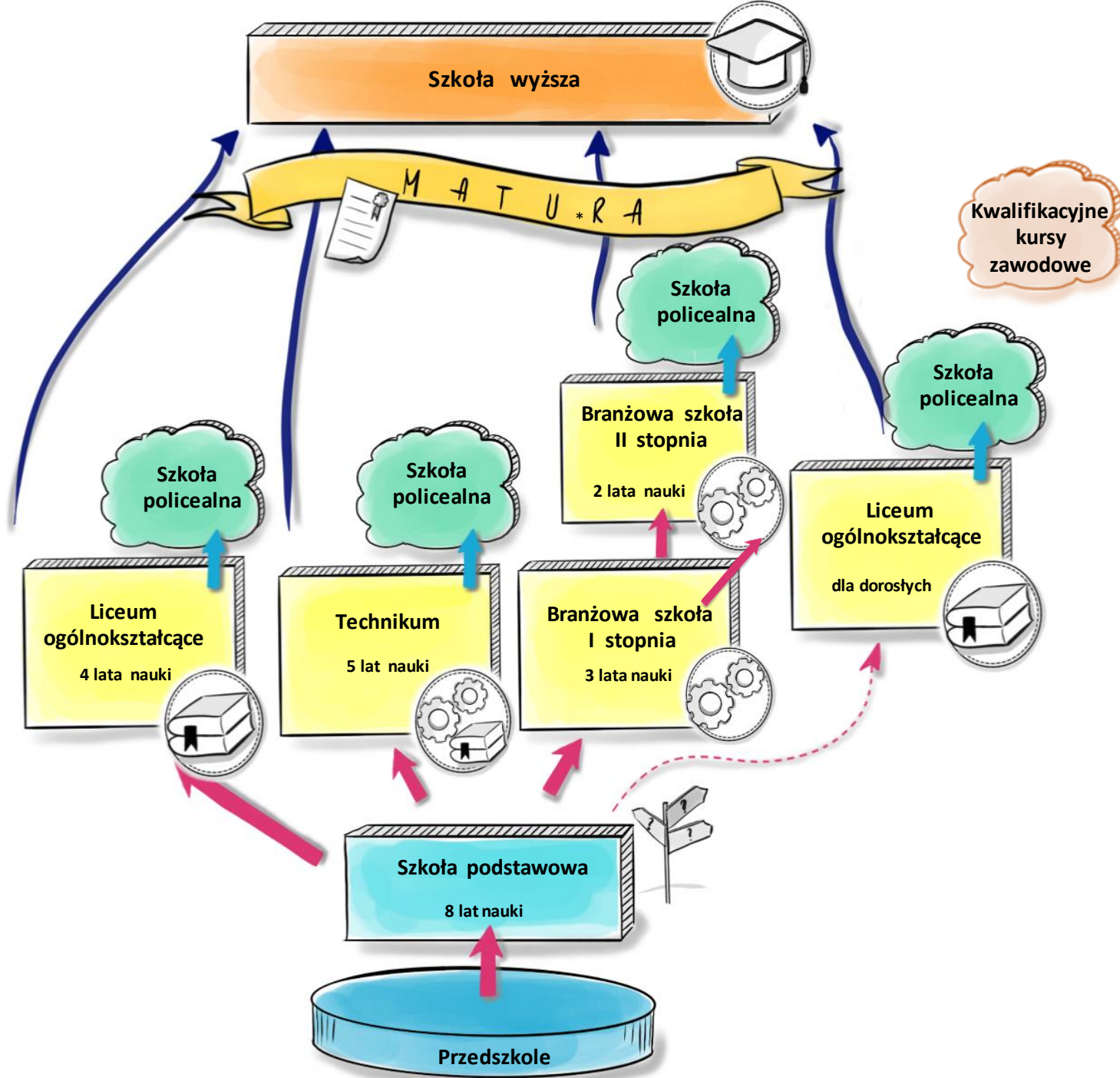
Etap czwarty

Planowanie własnego rozwoju i podejmowanie decyzji edukacyjno-zawodowych

- określenie celów i planów edukacyjno-zawodowych z uwzględnieniem własnych zasobów
- planowanie ścieżki edukacyjno-zawodowej z uwzględnieniem konsekwencji podjętych wyborów
- osoby i instytucje wspomagające planowanie ścieżki edukacyjno-zawodowej



Schemat systemu edukacji



Szkoły specjalne - rekrutacja

- podstawą do ubiegania się o przyjęcia ucznia do szkoły specjalnej jest orzeczenie o potrzebie kształcenia specjalnego wystawione przez poradnię psychologiczno-pedagogiczną (*rodzic powinien już na początku ósmej klasy złożyć wniosek o orzeczenie lub jego aktualizację*)
- rekrutacja do szkół specjalnych odbywa się na innych zasadach oraz w innych terminach (*kończy się wcześniej*), szczegółowe informacje są dostępne w placówkach specjalnych

PRZYKŁADOWE warszawskie szkoły specjalne branżowe oraz przysposabiające do pracy:

- **Zespół Szkół Specjalnych nr 38, ul. Namysłowska 10**
- **Zespół Szkół Specjalnych nr 89, ul. Skaryszewska 8**
- **Zespół Szkół Specjalnych nr 85, ul. Elektoralna 12/14**
- **Zespół Szkół Specjalnych nr 105, ul. Długa 9**

Pełen wykaz placówek na stronie Biura Edukacji:

<https://edukacja.um.warszawa.pl/szkoły-i-placowki-specjalne>

Szkoły ponadpodstawowe przy Młodzieżowych Ośrodkach Socjoterapii - rekrutacja

Młodzieżowe ośrodki socjoterapii są prowadzone dla młodzieży, która z powodu zaburzeń rozwojowych, trudności w uczeniu się i zaburzeń w funkcjonowaniu społecznym jest zagrożona niedostosowaniem społecznym i wymaga stosowania specjalnej organizacji nauki, metod pracy, wychowania oraz pomocy psychologiczno-pedagogicznej i socjoterapii.

- Do podjęcia nauki wymagane jest orzeczenie o potrzebie kształcenia specjalnego wydane ze względu na zagrożenie niedostosowaniem społecznym,
- rekrutacja odbywa się na innych zasadach, szczegółowe informacje są dostępne w placówkach.

Szkoły ponadpodstawowe przy Młodzieżowych Ośrodkach Socjoterapii w Warszawie:

- ***LXI Liceum Ogólnokształcące im. Janiny Zawadowskiej, MOS nr 1 "SOS"***
- ***LXXXV Liceum Ogólnokształcące MOS nr 2 "Kąt"***
- ***CXLI Liceum Ogólnokształcące MOS nr 4 (dla chłopców)***
- ***Branżowa Szkoła I stopnia nr 67 MOS nr 6***
- ***Branżowa Szkoła I stopnia nr 63 MOS nr 7 (dla chłopców)***

Pełen wykaz placówek znajduje się na stronie Biura Edukacji

Oddziały przygotowawcze

- Przeznaczone są dla uczniów:
 - niebędących obywatelami polskimi;
 - będących obywatelami polskimi, którzy uczyli się w szkołach funkcjonujących w systemach oświaty innych państw;
 - którzy nie znają języka polskiego albo znają go na poziomie niewystarczającym do korzystania z nauki w polskich szkołach.
- Przyjęcie ucznia do oddziału przygotowawczego odbywa się na podstawie decyzji dyrektora szkoły.

Licea ogólnokształcące z oddziałami przygotowawczymi

- ***CXI Liceum Ogólnokształcące z Oddziałami Integracyjnymi im. Stefana Kisielewskiego w Zespole Szkół nr 5 im. S. Kisielewskiego***

Pełen wykaz placówek na stronie Biura Edukacji

Specjalne potrzeby edukacyjne - wsparcie

➤ **Specjalistyczne Punkty Konsultacyjne**

Specjalistyczne Punkty Konsultacyjne to ośrodki, w których nauczyciele i specjaliści otrzymują wsparcie w obszarach:

- problemy dzieci i młodzieży z niepełnosprawnością,
- problemy wychowawcze dzieci i młodzieży.

<https://um.warszawa.pl/waw/wcies/specjalistyczne-punkty-konsultacyjn>

➤ **Dzielnicowe Centra Integracji**

Pomoc rodzicom w wyborze szkoły dla dziecka z orzeczeniem o potrzebie kształcenia specjalnego. DCI funkcjonują w każdej dzielnicy m.st. Warszawy:

<https://edukacja.um.warszawa.pl/dzielnicowe-centra-integracji>

Co po szkole PODSTAWOWEJ?

```
graph TD; A[Co po szkole PODSTAWOWEJ?] --> B[Liceum Ogólnokształcące]; A --> C[Technikum]; A --> D[Branżowa Szkoła I stopnia]; B --> E[uzyskanie świadectwa ukończenia liceum ogólnokształcącego<br/>uzyskanie świadectwa dojrzałości po zdaniu egzaminu maturalnego];
```

**Liceum
Ogólnokształcące**

Technikum

**Branżowa Szkoła
I stopnia**

- uzyskanie świadectwa ukończenia liceum ogólnokształcącego
- uzyskanie świadectwa dojrzałości po zdaniu egzaminu maturalnego

Dodatkowe egzaminy wstępne – próby sprawności fizycznej

Oddziały sportowe, szkoły sportowe, oddziały mistrzostwa sportowego i szkoły mistrzostwa sportowego:

- umożliwiają uczniom godzenie zajęć sportowych z innymi zajęciami edukacyjnymi
- o przyjęcie do pierwszej klasy liceum ogólnokształcącego mistrzostwa sportowego może ubiegać się absolwent szkoły podstawowej, który:
 - uzyskał pozytywny wynik z prób sprawności fizycznej określonych przez Polskie Związki Sportowe dla danej dyscypliny sportowej
 - uzyskał zaświadczenie lekarskie o zdolności do uprawiania sportu wydane przez lekarza POZ, poświadczające bardzo dobry stan zdrowia
- Obowiązkowy tygodniowy wymiar godzin zajęć sportowych wynosi:
 - w oddziałach sportowych i szkołach sportowych - co najmniej 10 godzin;
 - w oddziałach mistrzostwa sportowego i szkołach mistrzostwa sportowego - co najmniej 16 godzin

PRZYKŁADOWE warszawskie szkoły:

- ***CLXIV LO Mistrzostwa Sportowego, ul. Chełmska 23***
- ***LIX LO Mistrzostwa Sportowego im. Janusza Kusocińskiego, ul. Lindego 20***
- ***LXII LO Mistrzostwa Sportowego im. Generała Broni Władysława Andersa, ul. Konwiktorska 5/7***
- ***CLXII LO im. Szarych Szeregów, ul. Turmoncka 2***

więcej informacji na stronie Biura Edukacji: <https://edukacja.um.warszawa.pl/plan-naboru-i-informator-o-szkolach>

Dodatkowe egzaminy wstępne – próby sprawności fizycznej

Oddziały przygotowania wojskowego, licea wojskowe

- Uczniowie noszą mundur
- Obowiązuje ceremoniał wojskowy

Warszawskie szkoły:

- ***CXXV LO im. Waldemara Milewicza***
- ***Wojskowe Ogólnokształcące Liceum Informatyczne - obowiązuje oddzielna rekrutacja***

więcej informacji na stronie szkół:

<http://www.zs7.eu/oferta/>

<https://woli.wat.edu.pl/>

Dodatkowe egzaminy wstępne - egzamin praktyczny/sprawdzian uzdolnień kierunkowych

- W zależności od szkoły egzamin może składać się z:
 - egzaminu praktycznego z przedmiotów artystycznych, rysunku, malarstwa i kompozycji przestrzennej oraz egzaminu ustnego ze znajomości zagadnień związanych z różnymi dziedzinami sztuk plastycznych w zakresie objętym podstawą programową kształcenia ogólnego przedmiotu plastyka dla szkoły podstawowej
 - sprawdzianu uzdolnień kierunkowych np. rysunku, śpiewu, aktorstwa

Przykładowe warszawskie szkoły/klasy artystyczne:

- **Liceum Plastyczne im. Wojciecha Gersona specjalizacje: projektowanie graficzne oraz projektowanie przestrzeni wystawienniczej, realizacje intermedialne oraz techniki rzeźbiarskie (obowiązuje oddzielna rekrutacja, nauka trwa 5 lat)**
- **XXXIV LO im. Cervantesa – klasa plastyczna**
- **LXXV LO im. Jana III Sobieskiego – klasa muzyczno-teatralna, klasa sztuk wizualnych, klasa filmowa, klasa medialna**
- **XCVI LO im. Agnieszki Osieckiej – klasa artystyczna (zajęcia teatralno-wokalne)**
- **XCIV LO im. Jana Kilińskiego – klasa plastyczno-teatralna, innowacja z plastyki i elementami scenografii oraz klasa projektowanie plastyczne, innowacja z plastyki**

więcej informacji na stronie Biura Edukacji: <https://edukacja.um.warszawa.pl/warunki-i-kryteria-rekrutacji>

Dodatkowe egzaminy wstępne sprawdzian predyspozycji językowych (oddziały wstępne)

- Przyjmowani są uczniowie, którzy uzyskają świadectwo ukończenia szkoły podstawowej i pozytywny wynik sprawdzianu predyspozycji językowych
- w klasach wstępnych uczniowie przygotowują się do kontynuowania nauki w oddziałach dwujęzycznych. Po ukończeniu klasy wstępnej, uczeń w kolejnym roku szkolnym będzie kontynuował naukę w klasie I oddziału dwujęzycznego w szkole, w której uczęszczał do klasy wstępnej
- nauka w liceum ogólnokształcącym z uwzględnieniem klasy wstępnej trwa 5 lat

Warszawskie licea z oddziałami wstępnymi:

- ***XV LO z Oddziałami Dwujęzycznymi im. Narcyzy Żmichowskiej - j. francuski***
- ***CXXXVII LO z Oddziałami Dwujęzycznymi im. Roberta Schumana –j. francuski***
- ***XVI LO z Oddziałami Dwujęzycznymi im. Stefanii Sempołowskiej - j. francuski***
- ***XXXIV LO z Oddziałami Dwujęzycznymi im. Miguela de Cervantesa –j. hiszpański***
- ***XLVI LO z Oddziałami Dwujęzycznymi im. Stefana Czarnieckiego –j. hiszpański, j. niemiecki***
- ***XVII LO z Oddziałami Dwujęzycznymi im. Andrzeja Frycza-Modrzewskiego –j. niemiecki***

więcej informacji na stronie Biura Edukacji: <https://edukacja.um.warszawa.pl/warunki-i-kryteria-rekrutacji>

Dodatkowe egzaminy wstępne – sprawdzian kompetencji językowych (oddziały dwujęzyczne i międzynarodowe)

- Kandydat musi uzyskać pozytywny wynik ze sprawdzianu kompetencji językowych
- Oddziały dwujęzyczne - nauczanie jest prowadzone w dwóch językach:
 - polskim oraz obcym nowożytnym będącym drugim językiem nauczania
 - w dwóch językach prowadzone są co najmniej dwa zajęcia edukacyjne wybrane spośród zajęć obejmujących: biologię, chemię, fizykę, matematykę, część geografii odnoszącą się do geografii ogólnej, część historii odnoszącą się do historii powszechnej, a w przypadku technikum przedmioty zawodowe.
- Oddziały przygotowujące do rozpoczęcia dwuletniego Programu Dyplomowego Matury Międzynarodowej (IB) – od III klasy nauczanie prowadzone jest w j. angielskim

PRZYKŁADOWE warszawskie szkoły z oddziałami dwujęzycznymi:

- *Technikum Mechatroniczne nr 1, technik informatyk – j. angielski*
- *XXXIV LO z Oddziałami Dwujęzycznymi im. Miguela de Cervantesa – j. hiszpański*
- *CLV LO z Oddziałami Dwujęzycznymi im. Bohaterek Powstania Warszawskiego – j. niemiecki, angielski*
- *XXXV LO z Oddziałami Dwujęzycznymi im. Bolesława Prusa – j. angielski*
- *XV LO z Oddziałami Dwujęzycznymi im. Narcyzy Żmichowskiej – j. francuski*
- *XVII LO z Oddziałami Dwujęzycznymi im. Andrzeja Frycza-Modrzewskiego – j. niemiecki*
- *CXXXVII LO z Oddziałami Dwujęzycznymi im. Roberta Schumana – j. angielski, francuski*

więcej informacji na stronie Biura Edukacji: <https://edukacja.um.warszawa.pl/warunki-i-kryteria-rekrutacji>

Matura

Absolwent obowiązkowo przystępuje do:

- dwóch egzaminów w części ustnej:
 - z języka polskiego (bez określania poziomu)*
 - z języka obcego nowożytnego (bez określania poziomu) *
- czterech egzaminów w części pisemnej:
 - z języka polskiego (na poziomie podstawowym)
 - z matematyki (na poziomie podstawowym)
 - z języka obcego nowożytnego (na poziomie podstawowym)
 - z wybranego przedmiotu dodatkowego (na poziomie rozszerzonym)

Aby otrzymać świadectwo, należy:*

- *uzyskać co najmniej 30% punktów z egzaminu z każdego przedmiotu obowiązkowego w części ustnej*
- *uzyskać co najmniej 30% punktów z egzaminu z każdego przedmiotu obowiązkowego w części pisemnej*
- *przystąpić do egzaminu z wybranego przedmiotu dodatkowego na poziomie rozszerzonym w części pisemnej (dla tego przedmiotu nie jest określony próg zaliczenia)*

Matura międzynarodowa IB (*International Baccalaureate*)

Uczeń wybiera 6 przedmiotów, których uczy się przez 2 lata (III i IV klasa LO). Trzy z wybranych przedmiotów muszą być nauczane na poziomie HL (*Higher Level* - poziom rozszerzony), reszta na poziomie SL (*Standard Level* - poziom podstawowy). Uczeń wybiera po jednym przedmiocie z następujących grup*:

- **GRUPA 1:** język ojczysty
- **GRUPA 2:** język obcy, najczęściej jest to j. angielski
- **GRUPA 3:** historia, geografia, ekonomia, filozofia, antropologia, psychologia
- **GRUPA 4:** biologia, chemia lub fizyka
- **GRUPA 5:** matematyka
- **GRUPA 6:** przedmioty artystyczne, języki obce
+ przedmioty z grupy 3 i 4



* W poszczególnych szkołach wykaz przedmiotów przypisanych do grup może się nieco różnić

Matura międzynarodowa IB (*International Baccalaureate*)

Obowiązkowym elementem programu są również:

- **TOK** (*Theory of Knowledge*) – zagadnienia z zakresu etyki, moralności oraz filozofii. Jest zaliczany na podstawie ustnej prezentacji oraz eseju ocenianego przez zewnętrznego egzaminatora.
- **EE** (*Extended Essay*) – na dowolnie wybrany przez siebie temat uczeń przygotowuje pisemną pracę badawczą w formie eseju, najczęściej w języku wykładowym, czyli angielskim. Esej musi mieć formę pracy licencjackiej, zawierać część badawczą oraz wnioski autora. Uczeń pisze ją pod kierunkiem nauczyciela. Praca jest oceniana, a otrzymane za nią punkty wpływają na liczbę punktów zdobytych na maturze.
- **CAS** (*Creativity, Action, Service*) - wychowawczy program rozwoju osobistego. Zaliczenie wymaga poświęcenia minimum 150 godzin zegarowych na aktywność o charakterze społecznym, kontakt ze sztuką oraz rozwój fizyczny.

Absolwenci klas IB, tak jak pozostali maturzyści, **egzaminacje maturalne piszą w maju**. Jednak w przeciwieństwie do polskiej matury, na końcowy rezultat składają się wyniki egzaminów oraz oceny prac z dwóch lat trwania programu.

Każdy przedmiot oceniany jest w skali 1-7, przy czym 7 jest oceną najwyższą. Z egzaminu maturalnego można otrzymać maksymalnie 45 punktów: 42 z 6 przedmiotów egzaminacyjnych oraz 3 punkty z *TOKu*.

Warszawskie publiczne licea z maturą międzynarodową:

- **XXXIII Liceum Ogólnokształcące Dwujęzyczne im. Mikołaja Kopernika**
- **II Liceum Ogólnokształcące z Oddziałami Dwujęzycznymi im. Stefana Batorego**
- **XXXV Liceum Ogólnokształcące z Oddziałami Dwujęzycznymi im. Bolesława Prusa**

Co po liceum ogólnokształcącym?

STUDIA

**SZKOŁA
POLICEALNA**



**KWALIFIKACYJNE KURSY
ZAWODOWE**

**PRACA
(brak zawodu)**

Co po szkole PODSTAWOWEJ?

Liceum
Ogólnokształcące

Technikum

Branżowa Szkoła
I stopnia

Technikum, którego ukończenie umożliwia:

- uzyskanie świadectwa ukończenia technikum
- uzyskanie dyplomu potwierdzającego kwalifikacje zawodowe po zdaniu egzaminów potwierdzających kwalifikacje w danym zawodzie

UWAGA: przystąpienie do egzaminu zawodowego jest obowiązkowe

- uzyskanie świadectwa dojrzałości po zdaniu egzaminu maturalnego
Dyplom można odebrać z suplementem Europass, prezentującym umiejętności zawodowe i kompetencje w sposób czytelny w całej Unii Europejskiej
<https://europass.cedefop.europa.eu/pl/documents>

Co po technikum?

PRACA

**SZKOŁA
POLICEALNA**



**KWALIFIKACYJNE KURSY
ZAWODOWE**

STUDIA

Co po szkole PODSTAWOWEJ?

Liceum
Ogólnokształcące

Technikum

Branżowa Szkoła
I stopnia

Trzyletnia branżowa szkoła I stopnia, której ukończenie umożliwia:

- uzyskanie świadectwa ukończenia branżowej szkoły I stopnia
- uzyskanie dyplomu potwierdzającego kwalifikacje zawodowe po zdaniu egzaminów potwierdzających kwalifikacje w danym zawodzie

UWAGA: przystąpienie do egzaminu zawodowego jest obowiązkowe

Po ukończeniu Branżowej Szkoły I stopnia można kontynuować kształcenie w dwuletniej Branżowej Szkole II stopnia lub w liceum dla dorosłych od II klasy

Co po branżowej szkole I stopnia?



Zawody, w których kształcą warszawskie szkoły zawodowe

Gastronomia, Hotelarstwo, Turystyka (9)



- Technik hotelarstwa
- Technik organizacji turystyki
- Technik technologii żywności
- Technik żywienia i usług gastronomicznych
- Cukiernik - BS I
- Kucharz – BS I
- Piekarz – BS I
- Kelner – BS I
- Pracownik obsługi hotelowej – BS I

Ekonomia, Handel (7)

- Technik ekonomista
- Technik handlowiec
- Technik logistyk
- Technik rachunkowości
- Technik spedytor
- Sprzedawca – BS I
- Magazynier logistyk – BS I

BS I - kształcenie odbywa się w branżowej szkole I stopnia

Źródło: <https://edukacja.um.warszawa.pl/po-szkole-podstawowej>

Zawody, w których kształcą warszawskie szkoły zawodowe

Transport, Motoryzacja (13)



- Technik pojazdów samochodowych
- Technik lotniskowych służb operacyjnych
- Technik awionik
- Technik mechanik lotniczy
- Technik eksploatacji portów i terminali
- Technik transportu kolejowego
- Technik elektroenergetyk transportu szynowego
- Elektromechanik samochodowy – BS I
- Kierowca mechanik – BS I
- Lakiernik samochodowy – BS I
- Mechanik motocyklowy – BS I
- Mechanik pojazdów samochodowych – BS I
- Blacharz samochodowy – BS I

Budownictwo, Drogownictwo (11)



- Technik budownictwa
- Technik renowacji elementów architektury
- Technik inżynierii sanitarnej
- **Technik aranżacji wnętrz - nowy zawód**
- Technik budowy dróg
- Technik robót wykończeniowych w budownictwie
- Technik geodeta
- Technik urządzeń i systemów energetyki odnawialnej
- Technik technologii drewna
- Monter zabudowy i robót wykończeniowych w budownictwie – BS I
- Monter sieci instalacji sanitarnych – BS I

BS I - kształcenie odbywa się w branżowej szkole I stopnia

Zawody, w których kształcą warszawskie szkoły zawodowe

Nowe Technologie (18)



- Technik automatyk
- Technik elektronik
- Technik elektryk
- Technik energetyk
- Technik informatyk
- Technik programista
- Technik mechatronik
- Technik teleinformatyk
- Technik telekomunikacji
- Technik szerokopasmowej komunikacji elektronicznej
- Technik sieci i urządzeń telekomunikacyjnych
- Technik urządzeń dźwigowych
- Technik chłodnictwa i klimatyzacji
- Automatyk – BS I
- Elektronik – BS I
- Elektryk – BS I
- Mechatronik – BS I
- Monter sieci i urządzeń telekomunikacyjnych – BS I

Usługi (15)

- Technik analityk
- Technik architektury krajobrazu
- Technik ochrony środowiska
- Technik ogrodnik
- Technik weterynarii
- Technik optyk
- Technik ortopeda
- Technik przemysłu mody
- Technik usług fryzjerskich
- Technik stylisty
- Złotnik jubiler – BS I
- Fryzjer – BS I
- Ogrodnik – BS I
- Stolarz – BS I
- Tapicer – BS I

Zawody, w których kształcą warszawskie szkoły zawodowe

Fotografia, Multimedia (9)

- Technik fotografii i multimedków
- Technik realizacji nagrań
- Technik realizacji nagłośnień
- Technik procesów drukowania
- Technik grafiki i poligrafii cyfrowej
- Technik reklamy
- Technik księgarstwa
- Fotograf – BS I
- Drukarz offsetowy – BS I



BS I - kształcenie odbywa się w branżowej szkole I stopnia

Egzamin potwierdzający kwalifikacje w zawodzie

- Egzamin potwierdzający kwalifikacje w zawodzie jest egzaminem zewnętrznym
- W zawodach, których kształcenie odbywa się w branżowej szkole I stopnia wyodrębniono tylko jedną kwalifikację w zawodzie
- W zawodach, których kształcenie odbywa się w technikum lub szkole policealnej wyodrębnioną jedną lub dwie kwalifikacje
- Po zdaniu egzaminu w zakresie jednej kwalifikacji uczeń będzie uzyskiwał certyfikat kwalifikacji zawodowej
- Po zdaniu wszystkich kwalifikacji wymaganych w danym zawodzie otrzyma dyplom zawodowy

Fotograf

3 lata branżowa szkoła I stopnia

Kwalifikacje:

AUD.02. Rejestracja, obróbka i publikacja obrazu

Główne zadania i czynności zawodowe:

- Przygotowanie planu zdjęciowego
- Rejestrowanie obrazu
- Obróbka i publikowanie obrazu

Przykładowe warunki pracy:

Będziesz pracować między innymi:

- przeważnie indywidualnie;
- w bezpośrednim kontakcie z ludźmi;
- mając nienormowany czas pracy;
- w zmiennych warunkach atmosferycznych;
- w miejscu zależnym od realizacji zlecenia.

Możliwości pracy w zawodzie:

Możesz pracować między innymi:

- w studiach fotograficznych;
- w agencjach artystycznych i reklamowych;
- w agencjach organizujących imprezy i festiwale;
- w redakcjach gazet lub mediów cyfrowych;
- we własnej firmie.



Technik fotografii i multimediiów

5 lat technikum



Kwalifikacje:

AUD.02. Rejestracja, obróbka i publikacja obrazu

Kwalifikacje:

Aud.05. Realizacja projektów graficznych i multimedialnych

Główne zadania i czynności zawodowe:

- Przygotowanie planu zdjęciowego
- Rejestrowanie obrazu
- Obróbka i publikowanie obrazu

Główne zadania i czynności zawodowe:

- Przygotowanie materiałów cyfrowych do wykonywania projektów graficznych
- Wykonywanie i publikowanie projektów multimedialnych

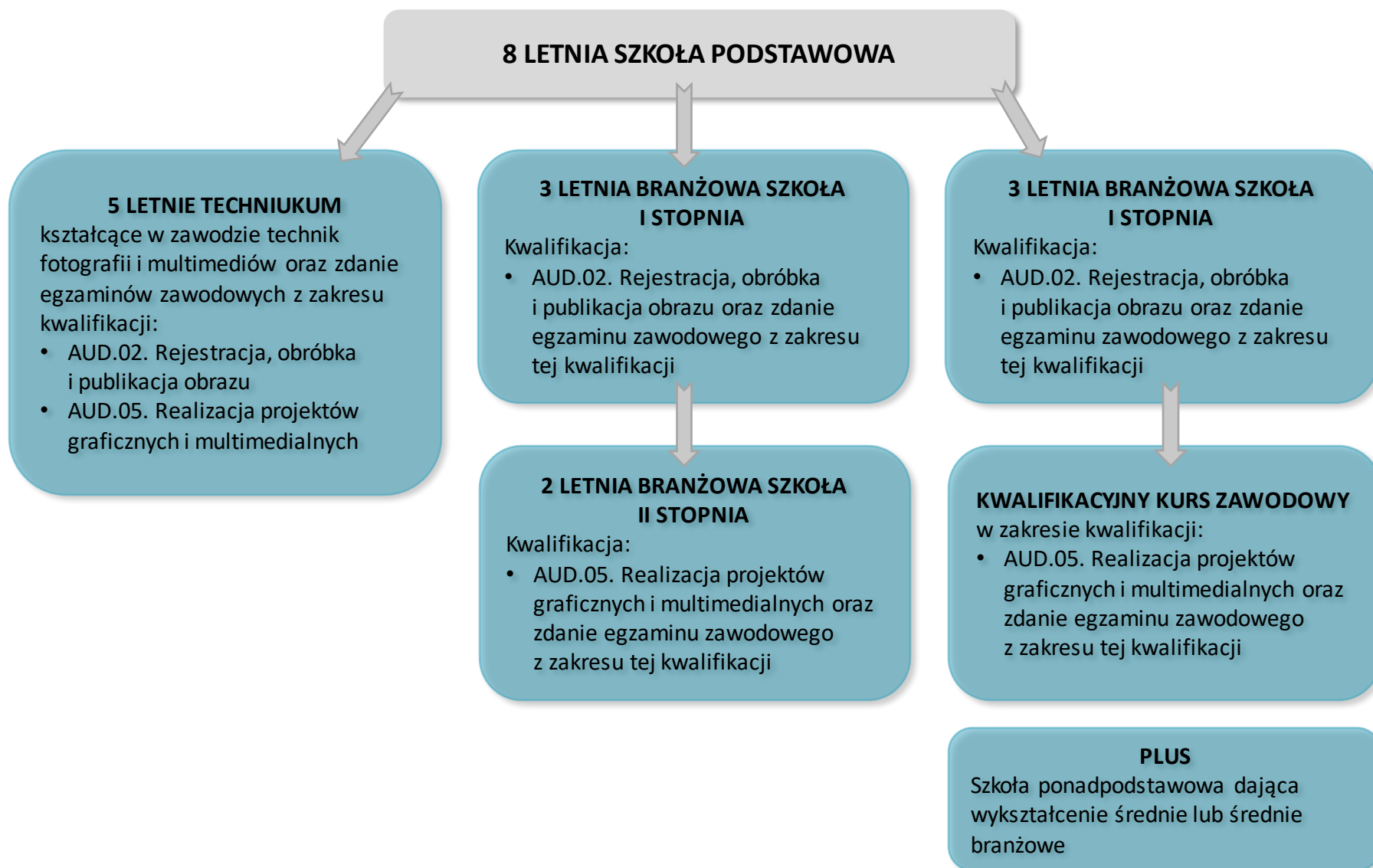
Przykładowe warunki pracy:

- Będziesz pracować między innymi:
- indywidualnie nad własną częścią projektu lub w bezpośrednim kontakcie z ludźmi;
 - używając komputera i specjalistycznego sprzętu oraz oprogramowania;
 - w pomieszczeniach biurowych lub miejscu zależnym od realizacji zlecenia (studio, plenery, itp.);
 - mając nienormowany czas pracy.

Możliwości pracy w zawodzie:

- Możesz pracować między innymi w:
- studiach fotograficznych, graficznych, agencjach artystycznych i reklamowych, firmach zajmujących się aplikacjami multimedialnymi;
 - agencjach organizujących imprezy i festiwale;
 - redakcjach gazet lub mediów cyfrowych;
 - studiach postprodukcji filmowej oraz telewizyjnych;
 - we własnej firmie na zlecenie.

Ścieżki kształcenia w zawodzie fotografa i technika fotografii i multimedków



Informator o zawodach szkolnictwa branżowego

Warszawa 2020



Publikacja sfinansowana z funduszy Europejskich w ramach programu Erasmus+

Informator zawiera szczegółowy opis 219 zawodów, podzielonych na 32 branże.

Informator został przygotowany w formie elektronicznej i znajduje się pod poniższym linkiem:

<https://www.ore.edu.pl/2020/12/informator-o-zawodach-szkolnictwa-branzowego/>

INFORMATOR 2023/2024

TECHNIKA • SZKOŁY BRANŻOWE I STOPNIA
• LICEA OGÓLNOKSZTAŁCĄCE

WYBIERZ SZKOŁĘ DLA SIEBIE



Warszawa 2023

W Informatorze znajdują się krótkie opisy zawodów oraz wykaz warszawskich szkół ponadpodstawowych.

Informator został przygotowany w formie elektronicznej i znajduje się pod poniższym linkiem:

https://edukacja.um.warszawa.pl/documents/66399/72702136/Informator_23_24_internet.pdf/918c9c75-3864-395b-4686-674eba2cd3b0?t=1678192174493

Ranking warszawskich techników 2023

Technika zostały ocenione za pomocą czterech kryteriów:

- sukcesy szkoły w olimpiadach
- wyniki matury z przedmiotów obowiązkowych
- wyniki matury z przedmiotów dodatkowych
- wyniki egzaminu zawodowego

1. Technikum Mechatroniczne nr 1 w ZSLiT nr 1
2. Technikum Lotnicze nr 9 im. Bohaterów Narwiku
3. Technikum Architektoniczno-Budowlane
im. Stanisława Noakowskiego
4. Technikum Kinematograficzno-Komputerowe
5. Technikum Elektr. nr 3 im. Żołnierzy AK "Żywiciel"
6. Technikum Bud. i Arch. nr 1 im. prof. Z. Mączyńskiego
7. Prywatne Technikum Weterynarii nr 1
8. Technikum Gastronomiczno-Hotelarskie nr 1
9. Technikum Fototechniczne
10. Technikum Ekonomiczne nr 1 im. M. Kopernika

Ranking warszawskich liceów 2023

Licea ogólnokształcące zostały ocenione za pomocą trzech kryteriów:

- sukcesy szkoły w olimpiadach
- wyniki matury z przedmiotów obowiązkowych
- wyniki matury z przedmiotów dodatkowych

1. XIV LO im. St. Staszica
2. IX LO im. K. Hoffmanowej
3. XXVII LO im. T. Czackiego
4. II LO z Oddz. Dwujęzycznymi im. S. Batorego
5. VIII LO im. Władysława IV
6. Społeczne LO nr 4 im. Batalionu AK "Parasol"
7. XVIII LO im. Jana Zamoyskiego
8. LXVII LO im. J. Nowaka-Jeziorańskiego
9. V LO im. Księcia Józefa Poniatowskiego
10. VII LO im. Juliusza Słowackiego

Co po szkole ponadpodstawowej?

Zanim podejmiecie Państwo razem z Dzieckiem decyzję o dłuższej drodze kształcenia (liceum ogólnokształcące + studia) **WARTO** odpowiedzieć m.in. na takie pytania:

- **Czy wyższe wykształcenie będzie dziecku potrzebne do podjęcia wymarzonej pracy?**
- **Czy dziecko ma odpowiednią motywację i wytrwałość, by zrealizować swoje plany związane z długą drogą kształcenia w celu zdobycia wymarzonego zawodu?**



Co po szkole PONADPODSTAWOWEJ?

Studia

Szkoła policealna

Kwalifikacyjne Kursy
Zawodowe

- **Pierwszego stopnia** – wykształcenie wyższe zawodowe – trwają 3-4 lata, absolwent uzyskuje tytuł zawodowy licencjata lub inżyniera.
- **Jednolite studia magisterskie** – trwają 5-6 lat, absolwent uzyskuje tytuł zawodowy magistra uprawniający do wykonywania wybranych zawodów (przykładowe kierunki: farmacja, prawo, psychologia, weterynaria, konserwacja i restauracja dzieł sztuki, fizjoterapia, pedagogika przedszkolna i wczesnoszkolna).

Grupy kierunków studiów

➤ Ścisłe

- Matematyka
- Fizyka
- Chemia

➤ Przyrodnicze

- Biotechnologia
- Nauki przyrodnicze
- Ochrona środowiska

➤ Techniczne

- Automatyka, robotyka i mechatronika
- Architektura i urbanistyka
- Budownictwo
- Kierunki IT

➤ Rolnicze, leśne i weterynaryjne

- Kierunki o żywieniu i żywności
- Kierunki rolnicze i leśne
- Weterynaria

➤ Medyczne i o zdrowiu

- Kierunek lekarski
- Kierunek dentystyczny
- Ochrona zdrowia
- Kierunki wychowania fizycznego
- Farmacja
- Fizjoterapia

Źródło: www.perspektywy.pl



Grupy kierunków studiów

➤ Humanistyczne

- Filologie, języki obce i językoznawstwo
- Filologia polska
- Filozofia
- Historia
- Kulturoznawstwo i wiedza okrajach i regionach
- Teologia

➤ Społeczne

- Dziennikarstwo i komunikacja
- Kierunki ekonomiczne
- Politologia
- Pedagogika i edukacja
- Psychologia
- Socjologia
- Administracja
- Prawo



Przykładowe kierunki studiów

➤ Artystyczne

- Aktorstwo
- Animacja kultury
- Architektura
- Architektura krajobrazu, wnętrz
- Artystyczna grafika komputerowa
- Ceramika
- Dyrygentura
- Edukacja artystyczna w zakresie sztuki muzycznej, plastycznej
- Film i sztuki audiowizualne
- Filmoznawstwo
- Fotografia
- Grafika, Grafika warsztatowa
- Gry i grafika interaktywna, projektowanie graficzne
- Realizacja obrazu filmowego, telewizyjnego i fotografia
- Organizacja produkcji filmowej i telewizyjnej
- Kierunek operatorski - obraz multimedialny
- Konserwacja i restauracja dzieł sztuki
- Instrumentalistyka Intermedia
- Historia sztuki
- Malarstwo
- Montaż filmowy
- Muzykoterapia
- Ochrona dóbr kultury



Co po szkole PONADPODSTAWOWEJ?

Studia

Szkoła policealna

Kwalifikacyjne Kursy
Zawodowe

- Jest skierowana do osób posiadających wykształcenie średnie (**nie jest wymagana matura**)
- Nauka trwa od roku do 2,5 roku
- Umożliwia uzyskanie dyplomu potwierdzającego kwalifikacje zawodowe po zdaniu egzaminów potwierdzających kwalifikacje w danym zawodzie

Przykładowe kierunki szkół policealnych

- Technik BHP
- Technik administracji
- Opiekunka środowiskowa
- Terapeuta zajęciowy
- Technik farmaceutyczny
- Opiekun medyczny
- Ortoptystka
- Technik sterylizacji medycznej
- Technik dentystyczny
- Technik usług kosmetycznych



Co po szkole PONADPODSTAWOWEJ?

Studia

Szkoła policealna

Kwalifikacyjne Kursy
Zawodowe

- Forma bezpłatnego kształcenia pozaszkolnego, przeznaczona **dla osób dorosłych**
- Ukończenie kursu oraz zdanie egzaminu potwierdzającego kwalifikacje w zawodzie uprawnia do otrzymania świadectwa potwierdzającego kwalifikacje w zawodzie

Przykładowe Kwalifikacyjne Kursy Zawodowe

- MOD.11 Technik przemysłu mody
- MOD.03 Krawiec
- SPC. 01 Cukiernik
- AUD.05 Technik fotografii i multimedków
- MOT.06 Technik pojazdów samochodowych
- MEP.05 Złotnik jubiler
- ELE.02 Elektryk
- ELE.05 Technik elektryk
- DRM.04 Stolarz





Pracę otrzymuje się w 70% dzięki fachowej wiedzy i w 30% dzięki kompetencjom społecznym.

Traci się ją zaś w 70% z powodu braku kompetencji społecznych i w 30% z braku fachowej wiedzy.



Polska Agencja Rozwoju Przedsiębiorczości

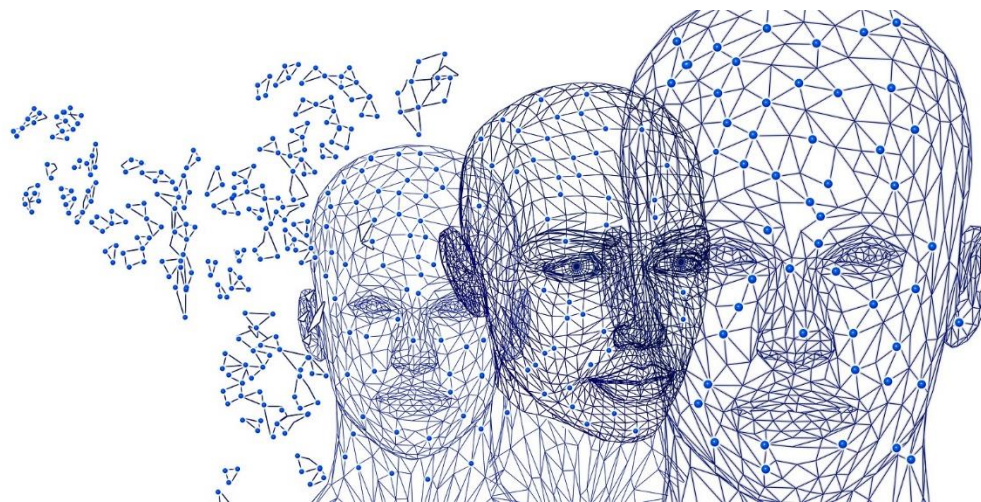
Prognozy dla rynku pracy

A. 2030 r. Prawdopodobnie zawody przyszłości będą związane z:

- rynkiem energii odnawialnych
- medycyną
- rozwojem technologii

B. Dalsza przyszłość

- towarzysz osób starszych
- analityk cyber-miasta
- menedżer ds. rozwoju sztucznej inteligencji
- tele-chirurg



Raport „Future of skills. Employment in 2030”

Umiejętności PRZYSZŁOŚCI

- Uczenie siebie oraz innych
- Aktywna nauka i słuchanie
- Współdziałanie
- Sztuka dedukcji
- Kompleksowe rozwiązywanie problemów
- Koordynacja
- Myślenie logiczne i krytyczne
- Ocena i podejmowanie decyzji
- Zarządzanie zasobami finansowymi
- Zarządzanie zasobami ludzkimi



Raport „Future of skills. Employment in 2030”

Umiejętności PRZYSZŁOŚCI

- Monitorowanie i ocena wyników
- Negocjowanie i perswazja
- Jasne komunikowanie się
- Programowanie
- Szybkie reagowanie
- Percepcja społeczna
- Ocena systemów i procesów
- Projektowanie technologii
- Zarządzanie czasem
- Wizualizowanie
- Instruowanie



Schemat podziału punktów w postępowaniu rekrutacyjnym uczniów ze szkoły podstawowej

Kryteria - świadectwo	Punkty w postępowaniu rekrutacyjnym
Aktywność na rzecz innych osób	3 pkt
Świadectwo ukończenia szkoły podstawowej z wyróżnieniem	7 pkt
Szczególne osiągnięcia	18 pkt
Wynik z języka polskiego	6→18 pkt, 5→17pkt, 4→14pkt, 3→8 pkt, 2→2 pkt
Wynik z matematyki	6→18 pkt, 5→17pkt, 4→14pkt, 3→8 pkt, 2→2 pkt
Wynik z I przedmiotu	6→18 pkt, 5→17pkt, 4→14pkt, 3→8 pkt, 2→2 pkt
Wynik z II przedmiotu	6→18 pkt, 5→17pkt, 4→14pkt, 3→8 pkt, 2→2 pkt

Schemat podziału punktów w postępowaniu rekrutacyjnym uczniów ze szkoły podstawowej

Kryteria - egzamin	Punkty w postępowaniu rekrutacyjnym
Wynik z języka polskiego	$100\% \times 0,35 = 35$ pkt
Wynik z matematyki	$100\% \times 0,35 = 35$ pkt
Wynik z języka obcego na poziomie podstawowym	$100\% \times 0,30 = 30$ pkt

Egzamin ósmoklasisty

Egzamin ósmoklasisty	Terminy
Język polski – 120 minut	23 maja 2023
Matematyka – 100 minut	24 maja 2023
Język obcy nowożytny – 90 minut	25 maja 2023

Egzamin ósmoklasisty	Terminy
Ogłoszenie wyników egzaminu	3 lipca 2023
Przekazania szkołom wyników i zaświadczeń	do 6 lipca 2023
Wydanie zaświadczeń oraz informacji zdającym	6 lipca 2023

Źródło: Centralna Komisja Egzaminacyjna:

https://cke.gov.pl/images/_KOMUNIKATY/20221010%20E8%20EM%20Komunikat%20o%20harmonogramie%20FIN_aktualizacja_1.pdf

Harmonogram rekrutacji

NAJWAŻNIEJSZE TERMINY

TERMIN	DZIAŁANIE
15-29 maja do godz. 15.00	składanie wniosków o przyjęcie do oddziałów dwujęzycznych, międzynarodowych, wstępnych, przygotowania wojskowego, sportowych, mistrzostwa sportowego oraz oddziałów wymagających szczególnych indywidualnych predyspozycji
15 maja - 19 czerwca do godz. 15.00	składanie wniosków do oddziałów ogólnodostępnych, integracyjnych
30 maja - 12 czerwca	próby sprawności fizycznej do oddziałów sportowych i mistrzostwa sportowego, przygotowania wojskowego, sprawdziany kompetencji językowych do oddziałów dwujęzycznych i międzynarodowych oraz sprawdziany predyspozycji językowych do klas wstępnych oraz sprawdziany uzdolnień kierunkowych
23 czerwca – 12 lipca do godz. 15.00	składanie kopii świadectw ukończenia szkoły oraz kopii zaświadczeń o wynikach egzaminu ósmoklasisty
21 lipca do godz. 12.00	publikacja list kandydatów zakwalifikowanych i niezakwalifikowanych do przyjęcia
21 lipca od godz. 12.00 do 26 lipca do godz. 15.00	potwierdzanie woli przyjęcia poprzez złożenie oryginałów świadectwa ukończenia szkoły i zaświadczenia o wynikach egzaminu ósmoklasisty oraz innych wymaganych dokumentów
27 lipca do godz. 14.00	publikacja list kandydatów przyjętych i nieprzyjętych

Harmonogram rekrutacji

REKRUTACJA UZUPEŁNIAJĄCA

TERMIN	DZIAŁANIE
31 lipca – 2 sierpnia do godz. 15.00	składanie wniosków o przyjęcie do szkoły wraz z dokumentami potwierdzającymi spełnianie warunków lub kryteriów branych pod uwagę w postępowaniu rekrutacyjnym (składanie wniosków o przyjęcie na wolne miejsca)
3 - 4 sierpnia	przeprowadzenie prób sprawności fizycznej, sprawdzianu kompetencji językowych oraz predyspozycji językowych, sprawdzianu uzdolnień kierunkowych
9 sierpnia	publikacja list kandydatów zakwalifikowanych i niezakwalifikowanych do przyjęcia
9 -10 sierpnia do godz. 15.00	potwierdzanie woli przyjęcia poprzez złożenie oryginałów świadectwa ukończenia szkoły i zaświadczenia o wynikach egzaminu gimnazjalnego/ósmoklasisty
11 sierpnia do godz. 14.00	publikacja list kandydatów przyjętych i nieprzyjętych

<https://edukacja.um.warszawa.pl/harmonogram-rekrutacji2>

Podstawa prawna

- **Ustawa z dnia 14 grudnia 2016 r. Prawo oświatowe – rozdział 6**
 - kryteria i zasady rekrutacji
- **Rozporządzenie Ministra Edukacji Narodowej z dnia 21 sierpnia 2019 r. w sprawie przeprowadzania postępowania rekrutacyjnego oraz postępowania uzupełniającego do publicznych przedszkoli, szkół, placówek i centrów**
 - sposób przeliczania na punkty poszczególnych kryteriów
 - sposób ustalenia punktacji w przypadku zwolnienia uczniów z egzaminu ósmoklasisty
- **harmonogram rekrutacji**

ŹRÓDŁA INFORMACJI

- Doradca zawodowy, pedagog szkolny, nauczyciele
- Uczniowie, absolwenci
- Dni otwarte szkół ponadpodstawowych
- Targi Edukacyjne
- Media: Internet (strony internetowe szkół, rankingi, fora), prasa, radio, TV



GDZIE SZUKAĆ WSPARCIA?



W poszukiwaniach najlepszego wyboru ścieżki kariery można skorzystać z indywidualnych spotkań z doradcą zawodowym prowadzonych bezpłatnie w:

- **Szkołach podstawowych**
- **Rejonowych Poradniach Psychologiczno – Pedagogicznych**
- **Centrum Rozwoju Doradztwa Zawodowego WCIES**
wcies.edu.pl zakładka Doradztwo zawodowe -- Uczniowie
(Zapisy na indywidualne konsultacje dla uczniów)
- **Centrum Informacji i Doradztwa Młodzieżowego w Pałacu Młodzieży,**
Pl. Defilad 1, pokój 103, e-mail: ciidm@pm.waw.pl, tel. 22 656 66 48

POMOCNE ADRESY

➤ **Biuro Edukacji Urzędu m.st. Warszawy**

<https://edukacja.um.warszawa.pl/>

- (Zakładka Rekrutacja – Po szkole podstawowej m. in. plan naboru, harmonogram rekrutacji, warunki i kryteria przyjęć, zasady liczenia punktów, zasady przyjmowania uczniów z zagranicy, informator o szkołach ponadpodstawowych wykaz dni otwartych)

➤ **Kuratorium Oświaty w Warszawie**

Wykaz zawodów wiedzy, artystycznych i sportowych (Zakładka Rodzice i Uczniowie – Konkursy i olimpiady – Inne konkursy, turnieje)

<https://www.kuratorium.waw.pl/pl/rodzice-i-uczniowie/rekrutacja-do-szkol/16788,Wykaz-zawodow-wiedzy-artystycznych-i-sportowych-2023-r.html>

➤ **Centrum Rozwoju Doradztwa Zawodowego WCIES (Zakładka Doradztwo zawodowe)**

<https://um.warszawa.pl/waw/wcies/centrum-rozwoju-doradztwa-zawodowego>

➤ **Informacje o zawodach, rankingi szkół** www.perspektywy.pl

➤ **Informacje o rynku pracy** www.barometrzwodow.pl

➤ **Okręgowa Komisja Egzaminacyjna** www.oke.waw.pl

POMOCNE ADRESY

➤ Informacje o uczelniach, kierunkach studiów

- www.uczelnie.info.pl
- www.studia.gov.pl
www.wyberzstudia.nauka.gov.pl
- www.otouczelnie.pl

➤ Ekonomiczne Losy Absolwentów szkół wyższych

www.ela.nauka.gov.pl

➤ Mobilne Centra Informacji Zawodowej OHP

www.dokariery.pl

➤ Informacja o zawodach rynku pracy

<http://psz.praca.gov.pl/rynek-pracy/bazy-danych/doradca-2000>

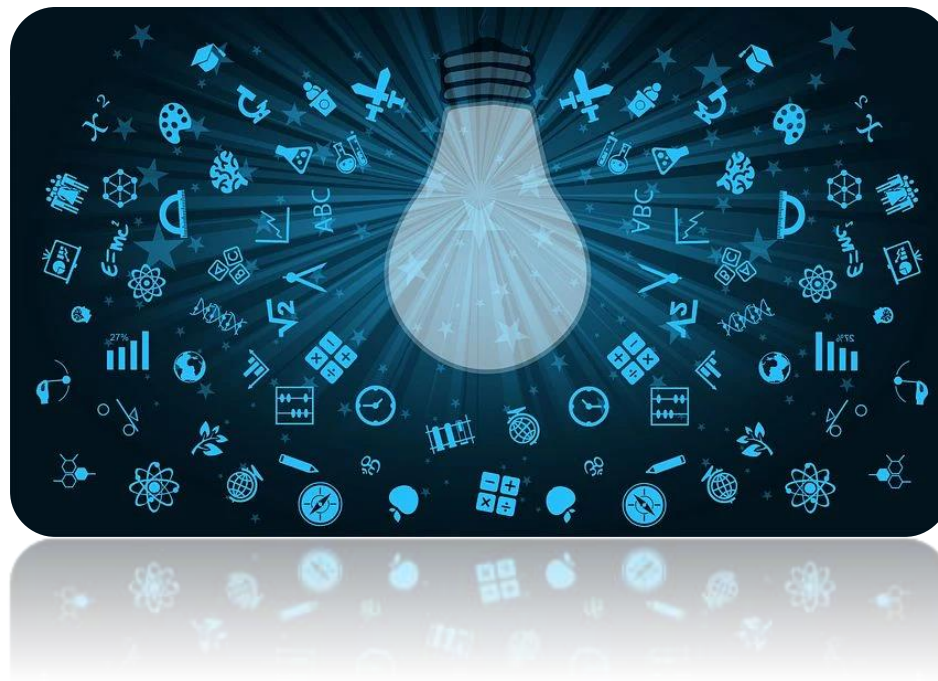
➤ Informacja o zawodach, zakładka Ścieżki kariery www.mapakarier.org

➤ Tak, zdam! (kalkulator punktów)

<https://takzdam.pl/>

**Analfabetą XXI w. nie będzie już ten,
kto nie potrafi czytać ani pisać.
Analfabetą będzie ten, kto nie potrafi się uczyć,
potem oduczać, a następnie znowu uczyć”**

Alvin Toffler (prognostyk i socjolog)



Drodzy Rodzice!

Wspierajcie dzieci

w podjęciu

świadomej decyzji

dotyczącej wyboru szkoły

Życzymy powodzenia!

Opracowanie: Centrum Rozwoju Doradztwa Zawodowego WCIES

Grafika: Agata Kowalik-Zydek (slajdy 7-11)

Zdjęcia: pixabay.com/pl